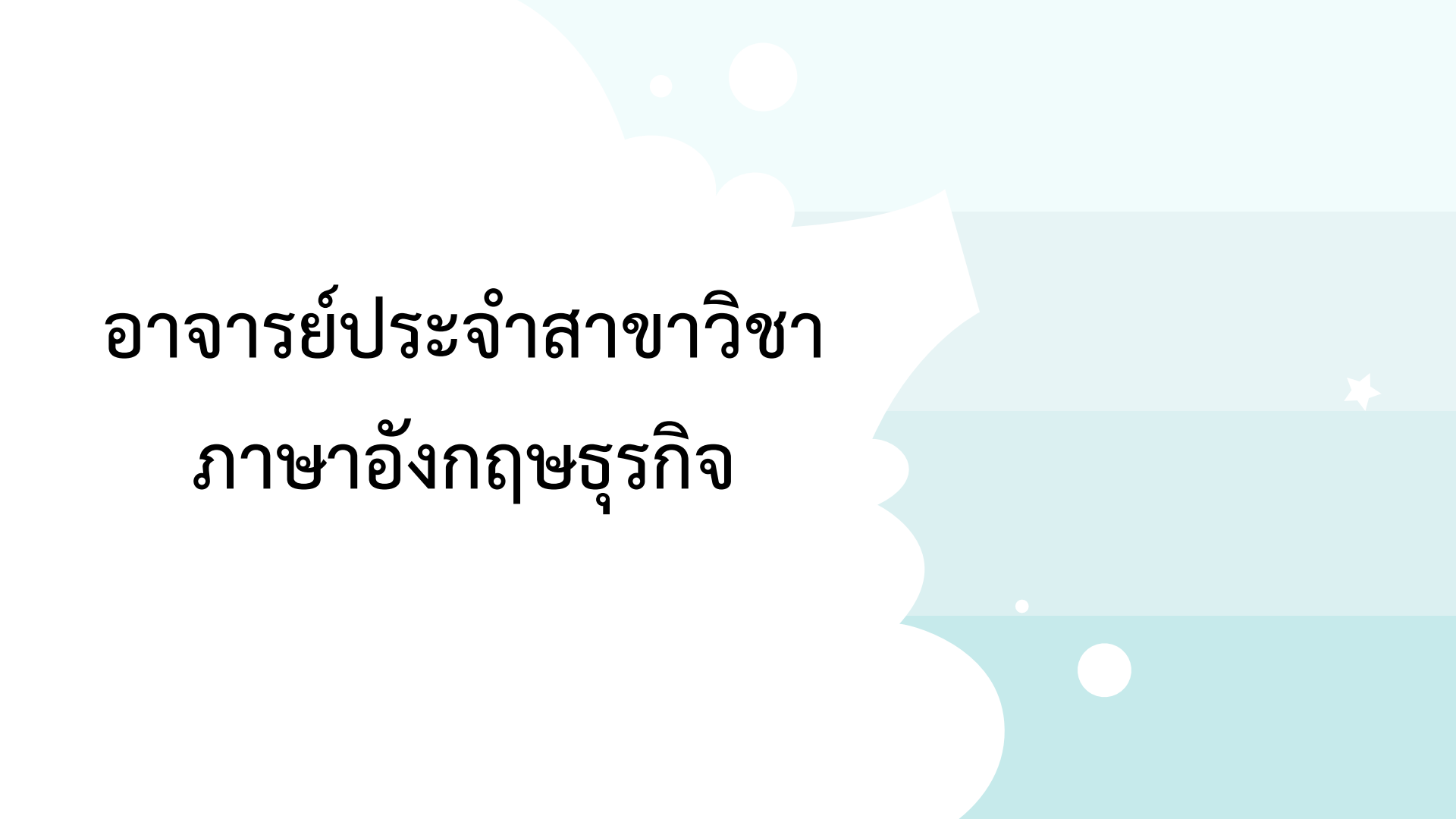




# Business English Program

สาขาวิชาภาษาอังกฤษธุรกิจ

★  
คณะมนุษยศาสตร์และสังคมศาสตร์  
มหาวิทยาลัยราชภัฏสวนสุนันทา



อาจารย์ประจำสาขาวิชา  
ภาษาอังกฤษธุรกิจ

# อาจารย์ ดร.อังคิรา เหลืองนภา



หัวหน้าสาขาวิชาภาษาอังกฤษธุรกิจ  
อาจารย์ประจำสาขาวิชาภาษาอังกฤษธุรกิจ

## ประวัติการศึกษา

- ปริญญาตรี (ภาษาศาสตร์ประยุกต์)  
มหาวิทยาลัยเทคโนโลยีพระจอมเกล้าธนบุรี
- ปริญญาโท (ภาษาอังกฤษเพื่อวัตถุประสงค์เฉพาะ)  
มหาวิทยาลัยเกษตรศาสตร์
- ปริญญาเอก (ภาษาอังกฤษ)  
มหาวิทยาลัยธรรมศาสตร์

## อาจารย์อนันตชัย เอกะ



ผู้อำนวยการสำนักศิลปะและวัฒนธรรม  
อาจารย์ประจำสาขาวิชาภาษาอังกฤษธุรกิจ  
ประวัติการศึกษา

- M.A. in Education (English)  
Western Carolina University, U.S.A.
- Cert. in Hotel Management  
Thames Valley University, U.K.
- Certificate in Tour Guide  
มหาวิทยาลัยธรรมศาสตร์
- กศ.บ. (ภาษาอังกฤษ)  
มหาวิทยาลัยศรีนครินทรวิโรฒ ปทุมวัน

# อาจารย์จันทจิรา บุญชูตระกูล



รองผู้อำนวยการสำนักศิลปะและวัฒนธรรม  
อาจารย์ประจำสาขาวิชาภาษาอังกฤษธุรกิจ

## ประวัติการศึกษา

- ศศ.ม. (ภาษาอังกฤษเพื่อวัตถุประสงค์เฉพาะ)  
มหาวิทยาลัยเกษตรศาสตร์
- อ.บ. (ภาษาอังกฤษ)  
มหาวิทยาลัยศิลปากร

# อาจารย์นภาศรี สุวรรณโชติ



ผู้ช่วยอธิการบดีฝ่ายวิเทศสัมพันธ์  
อาจารย์ประจำสาขาวิชาภาษาอังกฤษธุรกิจ  
ประวัติการศึกษา

- M.A.(English Education)  
Hanyang University, South Korea
- ศศ.บ. (ภาษาอังกฤษ)  
มหาวิทยาลัยรามคำแหง
- Certificate in English Language Teaching  
University of Oxford
- วท.บ. (เทคโนโลยี)  
จุฬาลงกรณ์มหาวิทยาลัย

# อาจารย์ปัทมา อัครารนกุล



อาจารย์ประจำสาขาวิชาภาษาอังกฤษธุรกิจ

## ประวัติการศึกษา

- ศศ.ม. (ภาษาอังกฤษเพื่อธุรกิจและอุตสาหกรรม)  
มหาวิทยาลัยเทคโนโลยีพระจอมเกล้าพระนครเหนือ
- ศศ.บ. (ภาษาจีนธุรกิจ)  
มหาวิทยาลัยอัสสัมชัญ

# ผู้ช่วยศาสตราจารย์ ดร. สุรีย์ ยอดฉิม



ผู้อำนวยการสถาบันวิจัยและพัฒนา  
อาจารย์ประจำสาขาวิชาภาษาอังกฤษธุรกิจ  
ประธานหลักสูตรภาษาศาสตร์

## ประวัติการศึกษา

- ปริญญาตรี (ภาษาศาสตร์)  
มหาวิทยาลัยราชภัฏสวนสุนันทา
- ปริญญาโท (การสอนภาษาอังกฤษในฐานะภาษาต่างประเทศ)  
มหาวิทยาลัยศิลปากร
- ปริญญาเอก (ภาษาอังกฤษ)  
มหาวิทยาลัยศิลปากร



# อาจารย์ สุนัฐา กรุดทอง

อาจารย์ประจำสาขาวิชาภาษาอังกฤษธุรกิจ

## ประวัติการศึกษา

- MSc. (Tourism and Hospitality Management)  
Bournemouth University, UK
- ศศ.บ. (ภาษาศาสตร์)  
มหาวิทยาลัยธรรมศาสตร์



# อัตลักษณ์: มหาวิทยาลัยราชภัฏสวนสุนันทา





S

S

R

U



S

SMART



S

SPIRITUAL



R

RESPONSIBLE



U

UPBEAT





# คุณลักษณะของบัณฑิตที่พึงประสงค์ของมหาวิทยาลัย

1. มีความรู้ทักษะ ด้านวิชาการ วิชาชีพ วิชาชีพชีวิต และความสามารถระดับสากล เรียนรู้ใฝ่รู้ ตลอดชีวิต

4. เข้าใจความเป็นจริงของสังคมไทยและสังคมโลก รู้เท่าต่อการเปลี่ยนแปลง การแข่งขันระดับสากลและปรับตัวได้อย่างเป็นสุข

7. ตระหนักในคุณค่าทรัพยากร ศิลปวัฒนธรรมและภูมิปัญญาท้องถิ่น

2. มีคุณธรรมจริยธรรม วินัยและความเป็นผู้นำ โดยยอมรับความแตกต่าง หลากหลาย รู้เขา รู้เรา สามารถปรับตนเองให้สามารถทำงานกับบริบทใหม่ได้อย่างมีประสิทธิภาพ

5. มีความเป็นประชาธิปไตย มีความคิดที่เป็นเสรีมีความเท่าเทียมกัน

8. มีจิตสำนึกและศักยภาพในการสร้างงาน มีทัศนคติที่ดีต่อการทำงาน ใฝ่รู้ ใฝ่ทำงาน หนัก รักการอ่าน

3. มีสติปัญญาและวิจารณญาณ มีวิธีคิดอย่างเป็นระบบและสามารถแก้ไขปัญหาได้

6. มีจิตสำนึกและความภาคภูมิใจในความเป็นไทยสามารถใช้ภูมิปัญญาไทยในการ พัฒนาประเทศ

9. มีสุขภาพกายและสุขภาพจิตที่ดี



# คุณลักษณะของบัณฑิตและบัณฑิตที่พึงประสงค์ ของคณะมนุษยศาสตร์และสังคมศาสตร์

เรียนรู้ตลอดชีวิต

มีการจัดการความรู้

ต้องเป็นนักคิด

การคิด พุด ตัดสินใจ  
ตั้งอยู่บนพื้นฐานของข้อมูล

มีทักษะคิดแก้ปัญหา



ทำงานเป็นทีม

บริหารเวลาเก่ง



# หลักสูตรวิชาภาษาอังกฤษธุรกิจ

## ชื่อหลักสูตร

ภาษาไทย : หลักสูตรศิลปศาสตรบัณฑิต สาขาวิชาภาษาอังกฤษธุรกิจ

ภาษาอังกฤษ : Bachelor of Arts, Program in Business English

## ชื่อปริญญาและสาขาวิชา

ภาษาไทย

ชื่อเต็ม : ศิลปศาสตรบัณฑิต (ภาษาอังกฤษธุรกิจ)

ชื่อย่อ : ศศ.บ. (ภาษาอังกฤษธุรกิจ)

ภาษาอังกฤษ

ชื่อเต็ม : Bachelor of Arts (Business English)

ชื่อย่อ : B.A. (Business English)



พันธกิจ  
สาขาวิชา  
ภาษาอังกฤษธุรกิจ

มุ่งผลิตบัณฑิต...

พร้อมเข้าสู่สังคมการทำงาน

มีความเชี่ยวชาญด้านการใช้ภาษาอังกฤษเพื่อการสื่อสารทางธุรกิจ

เป็นนักคิดที่มีวิสัยทัศน์

เป็นนักปฏิบัติใช้เทคโนโลยีในการพัฒนาตนเองเพื่อการเรียนรู้ใน  
ศตวรรษที่ 21

มีจิตสำนึกต่อสังคม

# วัตถุประสงค์ของหลักสูตร

เพื่อผลิตบัณฑิตให้มีคุณลักษณะที่พึงประสงค์ดังนี้

มีคุณธรรมจริยธรรม มีจรรยาบรรณในวิชาชีพ มีค่านิยมที่ดีใน  
การดำเนินชีวิตและการทำงาน และมีจิตสำนึกที่ดีต่อสังคมและ  
การเป็นพลเมืองโลก

มีองค์ความรู้และทักษะการสื่อสาร  
ภาษาอังกฤษในบริบททางธุรกิจ

มีความรู้ในหลักการและทฤษฎีทางธุรกิจ และ  
สามารถนำไปประยุกต์ใช้ในการปฏิบัติงานจริง

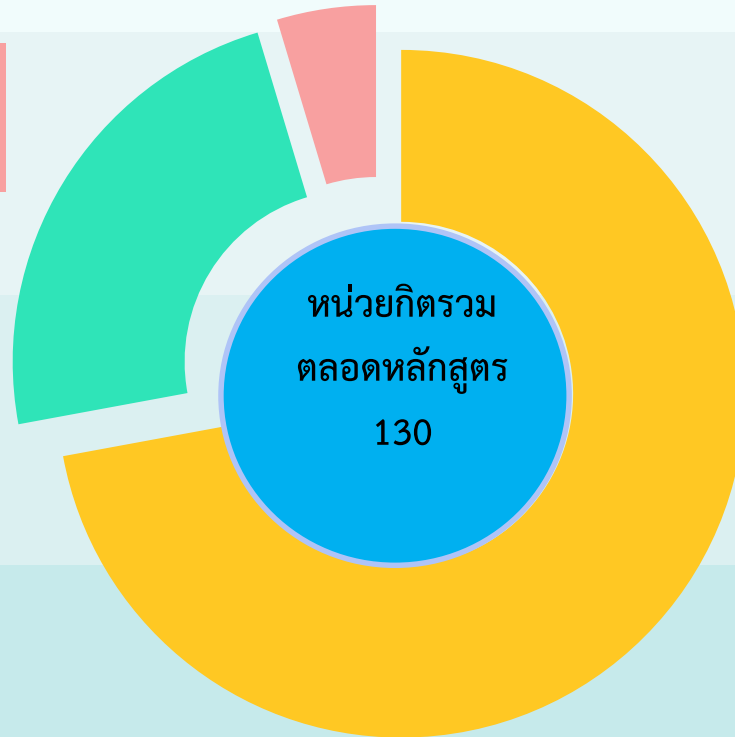


# หลักสูตรวิชาภาษาอังกฤษธุรกิจ

หมวดวิชาเลือกเสรี  
ไม่น้อยกว่า 6 หน่วยกิต

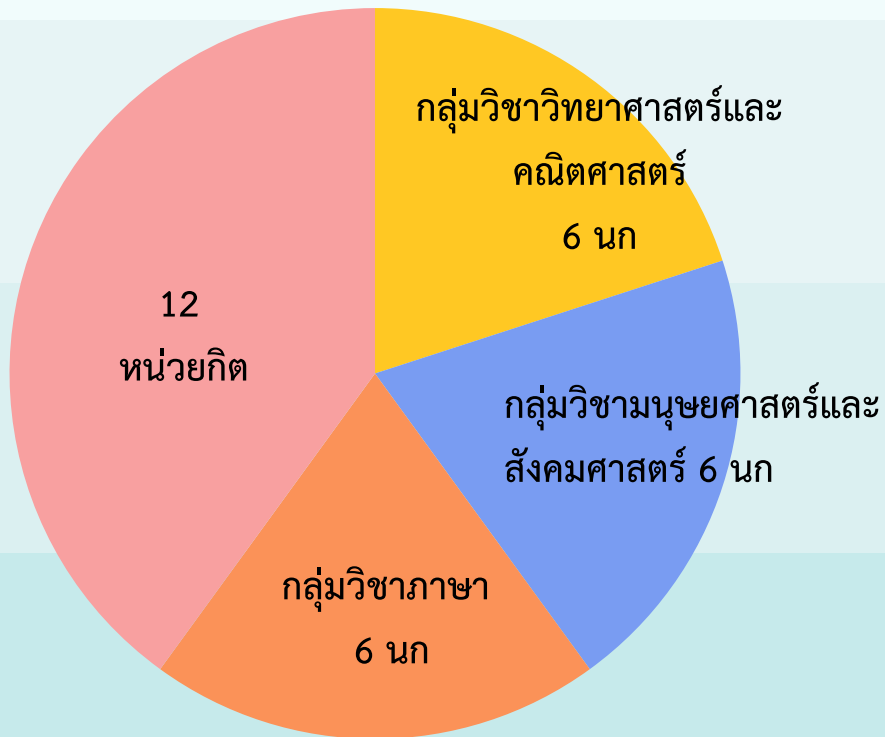
หมวดวิชาศึกษาทั่วไป  
ไม่น้อยกว่า 30 หน่วยกิต

หมวดวิชาเฉพาะด้าน  
ไม่น้อยกว่า 94 หน่วยกิต



หมวดวิชาศึกษาทั่วไป ไม่น้อยกว่า 30 หน่วยกิต

นักศึกษาต้องเลือกเรียนอีก  
ไม่น้อยกว่า 12 หน่วยกิต  
จาก 3 กลุ่มวิชา



หมวดวิชาเฉพาะด้าน  
ไม่น้อยกว่า 93 หน่วยกิต

วิชาการฝึกประสบการณ์

วิชาชีพ 7 นก

วิชาแกน  
18 นก

วิชาเฉพาะ 69 นก  
- วิชาเลือก 48 นก  
- วิชาบังคับ 21 นก



# หลักสูตร

## 1. จำนวนหน่วยกิต

หน่วยกิตรวมตลอดหลักสูตร ไม่น้อยกว่า 130 หน่วยกิต

## 2. โครงสร้างหลักสูตร

### ก หมวดวิชาการศึกษาทั่วไป ไม่น้อยกว่า

30 หน่วยกิต

1. กลุ่มวิชาภาษา

6 หน่วยกิต

2. กลุ่มวิชามนุษยศาสตร์และสังคมศาสตร์

6 หน่วยกิต

3. กลุ่มวิชาวิทยาศาสตร์และคณิตศาสตร์

6 หน่วยกิต

4. เลือกจาก 3 กลุ่มข้างต้นอีก

12 หน่วยกิต

### ข หมวดวิชาเฉพาะ

94 หน่วยกิต

1. วิชาแกน

18 หน่วยกิต

2. วิชาเฉพาะด้าน

69 หน่วยกิต

- บัณฑิตเรียน

21 หน่วยกิต

- เลือกเรียน

48 หน่วยกิต

3. วิชาการฝึกประสบการณ์วิชาชีพภาษาอังกฤษธุรกิจ

7 หน่วยกิต

### ค หมวดวิชาเลือกเสรี

6 หน่วยกิต

### 3. รายวิชา

รหัสรายวิชาประกอบด้วยตัวอักษร 3 ตัว และตามด้วยตัวเลข 4 หลัก โดย ENL หมายถึง กลุ่มวิชาภาษาอังกฤษ และตัวเลข 4 หลักมีความหมายดังนี้

ตัวเลขหลักพัน หมายถึง เลขชั้นปีของนักศึกษา

เลข 1	หมายถึง	ชั้นปีที่ 1
เลข 2	หมายถึง	ชั้นปีที่ 2
เลข 3	หมายถึง	ชั้นปีที่ 3
เลข 4	หมายถึง	ชั้นปีที่ 4

ตัวเลขหลักร้อย หมายถึง กลุ่มวิชา

เลข 0	หมายถึง	กลุ่มวิชาพื้นฐาน
เลข 1	หมายถึง	กลุ่มวิชาแกนคณะ
เลข 2-7	หมายถึง	กลุ่มวิชาเฉพาะ
เลข 8	หมายถึง	กลุ่มวิชาโครงการ กลุ่มสัมมนา
เลข 9	หมายถึง	กลุ่มวิชาฝึกประสบการณ์วิชาชีพ

ตัวเลขหลักสิบและหลักหน่วย หมายถึง ลำดับวิชา

# แผนการศึกษา



ปีที่ 1 ภาคเรียนที่ 1

ที่	รหัสวิชา	ชื่อวิชา	น(บ-ป-อ)
1-2		วิชาการศึกษาทั่วไป	6
3	ENL1001	การฟังและการพูด 1 Listening and Speaking 1	3(2-2-5)
4	ENL1003	กลวิธีการอ่าน Reading Strategies	3(3-0-6)
5	ENL1005	ไวยากรณ์ในบริบท 1 Grammar in Contexts 1	3(3-0-6)
6	ENL1012	ภาษาอังกฤษเพื่อการสื่อสารทางธุรกิจ English for Business Communication	3(3-0-6)
7	ENT1301	ความรู้เบื้องต้นเกี่ยวกับการประกอบธุรกิจ Introduction to Business Operation	3(3-0-6)
		<b>รวม</b>	<b>21 นก.</b>



ปีที่ 1 ภาคเรียนที่ 2

ที่	รหัสวิชา	ชื่อวิชา	น(บ-ป-อ)
1-2		วิชาการศึกษาทั่วไป	6
3	ENL1006	ไวยากรณ์ในบริบท 2 Grammar in Contexts 2	3(3-0-6)
4	ENL1009	ภาษาอังกฤษธุรกิจ 1 Business English 1	3(3-0-6)
5	ENL1011	การสนทนาทางธุรกิจ Business Conversation	3(3-0-6)
6	ENL2662	การอ่านอังกฤษธุรกิจ Business English Reading	3(3-0-6)
7	HRM1102	การจัดการองค์การ Organization Management	3(3-0-6)
		<b>รวม</b>	<b>21 นก.</b>





ปีที่ 2 ภาคเรียนที่ 1

ที่	รหัสวิชา	ชื่อวิชา	น(บ-ป-อ)
1-2		วิชาการศึกษาทั่วไป	6
3	ENL2009	การเขียนเพื่อการสื่อสารทางธุรกิจ Communicative Business Writing	3(3-0-6)
4	ENL2661	ภาษาพูดทางธุรกิจ Professional and Business Speaking	3(3-0-6)
5	ENL2673	ภาษาอังกฤษเพื่อการท่องเที่ยว 1 English for Tourism 1	3(3-0-6)
6	ENL2681	ภาษาอังกฤษเพื่อการโรงแรม 1 English for Hotel 1	3(3-0-6)
7	BEC1105	เศรษฐศาสตร์ทั่วไป General Economics	3(3-0-6)
		<b>รวม</b>	<b>21 นก.</b>



ปีที่ 2 ภาคเรียนที่ 2

ที่	รหัสวิชา	ชื่อวิชา	น(บ-ป-อ)
1-2		วิชาการศึกษาทั่วไป	6
3	ENL2115	การพูดภาษาอังกฤษในที่ชุมชน Public Speaking in English	3(3-0-6)
4	ENL2666	ภาษาอังกฤษเพื่องานเลขานุการ 1 English for Secretary 1	3(3-0-6)
5	ENL2674	ภาษาอังกฤษเพื่อการท่องเที่ยว 2 English for Tourism 2	3(3-0-6)
6	ENL2683	ภาษาอังกฤษเพื่อธุรกิจบริการอาหาร English for Food Service Establishments	3(3-0-6)
		รวม	18 นก.



ปีที่ 3 ภาคเรียนที่ 1

ที่	รหัสวิชา	ชื่อวิชา	น(บ-ป-อ)
1-2		วิชาการศึกษาทั่วไป	6
3	ENL3316	ภาษาอังกฤษเพื่อการขายและการจัดซื้อ English for Sales and Purchasing	3(3-0-6)
4	ENL3681	ภาษาอังกฤษเพื่อการตลาดและโฆษณา 1 English for Marketing and Advertising 1	3(3-0-6)
5	ENL3687	ภาษาอังกฤษเพื่องานบริการลูกค้า English for Customer Care	3(3-0-6)
6	ENL3815	ภาษาอังกฤษเพื่องานโลจิสติกส์ English for Logistics	3(3-0-6)
		รวม	18 นก.



ปีที่ 3 ภาคเรียนที่ 2

ที่	รหัสวิชา	ชื่อวิชา	น(บ-ป-อ)
1	ENL3314	ภาษาอังกฤษเพื่อสื่อมวลชน 1 English for Mass Media 1	3(3-0-6)
2	ENL3466	การแปลทางธุรกิจ Business Translation	3(3-0-6)
3	ENL3663	การติดต่อทางธุรกิจ Business Correspondence	3(3-0-6)
4	ENL3811	ภาษาอังกฤษเพื่อการประชาสัมพันธ์ English for Public Relations	3(3-0-6)
5	ENL3812	ภาษาอังกฤษเพื่อทรัพยากรมนุษย์ English for Human Resources	3(3-0-6)
6	ENL3816	ภาษาอังกฤษเพื่อธุรกิจการบิน English for Airline Business	3(3-0-6)
		<b>รวม</b>	<b>18 นก.</b>



ปีที่ 4 ภาคเรียนที่ 1

ที่	รหัสวิชา	ชื่อวิชา	น(บ-ป-อ)
1	ENL4811	ภาษาอังกฤษเพื่อการโทรคมนาคมและสารสนเทศ English for Telecommunication and Information Technology	3(3-0-6)
2	ENL4812	ภาษาอังกฤษเพื่อการสอบ TOEIC English Preparation for TOEIC	3(3-0-6)
3	ENL4910	สัมมนาเพื่อการวิจัยทางภาษาอังกฤษธุรกิจ Seminar on Business English Research	3(250)
4	ENL4913	การเตรียมฝึกประสบการณ์วิชาชีพภาษาอังกฤษธุรกิจ Preparation for Professional Experience in Business English	2(90)
รวม			11 นก.



## ปีที่ 4 ภาคเรียนที่ 2

ที่	รหัสวิชา	ชื่อวิชา	น(บ-ป-อ)
1	ENL4914	การฝึกประสบการณ์วิชาชีพภาษาอังกฤษธุรกิจ Professtional Experience in Business English	5(450)
		รวม	5 นก.



# การพัฒนาผลการเรียนรู้ในแต่ละด้าน



# ความคาดหวังของผลลัพธ์การเรียนรู้เมื่อสิ้นปีการศึกษา

ชั้นปี	ความคาดหวัง
1	มีคุณธรรมจริยธรรม มีจรรยาบรรณในวิชาชีพ มีค่านิยมในการดำเนินชีวิตอย่างเหมาะสม มีเหตุมีผล เห็นคุณค่าของตนเอง ผู้อื่น สังคมและศิลปวัฒนธรรม เข้าใจกฎเกณฑ์ทางสังคมในการดำเนินชีวิตและการทำงาน และเป็นพลเมืองที่มีคุณค่าของสังคมไทยและสังคมโลก
2	มีองค์ความรู้ความเข้าใจต่อหลักภาษาอังกฤษในบริบททางธุรกิจ ใช้ภาษาในการสื่อสารทั้งภาษาไทยและภาษาอังกฤษอย่างมีประสิทธิภาพ ใช้เทคโนโลยีสารสนเทศอย่างรู้เท่าทัน
3	มีความรู้ในหลักการและทฤษฎีทางธุรกิจ และสามารถนำไปประยุกต์ใช้ในการปฏิบัติงานจริง
4	มีทักษะการคิดวิเคราะห์ รู้จักแก้ปัญหา และแสวงหาความรู้ตลอดชีวิต เพื่อพัฒนาตนเองอย่างต่อเนื่อง มีจิตอาสาและสำนึกสาธารณะ มีภาวะผู้นำและสามารถทำงาน



# ข้อควรระวัง

1. การขอผ่อนผันการเกณฑ์ทหาร
2. การสอบวัดระดับภาษาอังกฤษของมหาวิทยาลัย SSRU TEP และ ICT ก่อนสำเร็จการศึกษา
3. การเก็บหน่วยกิจกรรมของกองพัฒนานักศึกษา
4. การลงทะเบียน free enroll
5. การใช้ห้องเรียน
6. การโพสต์ข้อความที่มีเนื้อหาเกี่ยวกับสาขาวิชา คณะ มหาวิทยาลัย
7. การตัดสูท
8. การสอบวัดระดับภาษาอังกฤษ Placement test ของนักศึกษาชั้นปีที่ 1
9. การสอบ Mock TOEIC ของชั้นปีที่ 1,2 และ 3 (จะจัดสอบในช่วงปลายภาคเรียนที่ 2)
10. การสอบ TOEIC โดยศูนย์สอบ ETS ในชั้นปีที่ 4
11. สาขาสนับสนุนให้นักศึกษาทำงาน แต่ควรแบ่งเวลาให้ถูกต้อง และไม่ควรถกกระทบต่อการเรียน
12. การกู้ยืมเงินเพื่อการศึกษา



ผู้จะกู้กองทุนกู้ยืม กยศ ต้องติดตามประกาศจากกองพัฒนานักศึกษาและนัดหมายการเซ็นเอกสารกับอาจารย์ที่ปรึกษา

# การประเมินผลการเรียนการสอน

1. นักศึกษาจะต้องทำการประเมินการสอนในทุกรายวิชา ทุกภาคการศึกษา มิฉะนั้นจะไม่สามารถตรวจสอบผลการเรียนได้โดยสามารถเข้าไปทำการประเมินได้ที่

<http://www.reg.ssru.ac.th/>

2. นักศึกษาจะต้องทำการประเมินความพึงพอใจต่อการบริหารจัดการหลักสูตร ทุกภาคการศึกษา

3. นักศึกษาจะต้องทำการประเมินผลการเรียนรู้ของตนเอง ทุกภาคการศึกษา

\*หมายเหตุ การประเมินผลการเรียนการสอนของนักศึกษาในแต่ละครั้ง มีความสำคัญต่อการประเมินสาขา

ช่องทางการร้องเรียน

wearebusinessenglish@gmail.com

นักศึกษาสามารถเขียนข้อร้องเรียนผ่านทางแบบสอบถามออนไลน์ที่ทางสาขาวิชาส่งให้ในแต่ละภาคเรียน

# ช่องทางการร้องเรียน

1. นักศึกษาสามารถเขียนข้อร้องเรียนผ่านทางแบบสอบถามออนไลน์ที่ทางสาขาวิชาส่งให้ในแต่ละภาคเรียน
2. โทรศัพท์ 02-160-1293
3. แจ้ง อ.ที่ปรึกษา
4. แจ้งคณะกรรมการนักศึกษา
5. แจ้งหัวหน้าสาขา
6. ส่งเมล [wearebusinessenglish@gmail.com](mailto:wearebusinessenglish@gmail.com)
7. ส่งจดหมายมาที่ สาขาวิชาภาษาอังกฤษธุรกิจ คณะมนุษยศาสตร์และสังคมศาสตร์ มหาวิทยาลัยราชภัฏสวนสุนันทา เลขที่ 1 ถนนอุทองนอกแขวงดุสิต เขตดุสิต กรุงเทพมหานคร 10300

## เกณฑ์การฝึกงาน

1. ต้องใช้ภาษาอังกฤษและเกี่ยวข้องกับรายวิชาที่สาขาวิชาเปิดสอน
2. สถานที่ฝึกงานต้องอยู่ในกรุงเทพมหานคร
3. ใน 1 แผนกจะฝึกได้เพียง 1 คนเท่านั้น
4. เวลาฝึกงานต้องอยู่ระหว่าง 8.00 น. – 17.00 น. ส่วนงานที่ต้องทำเป็นกะควรเลือกกะเช้าไม่ให้ฝึกกะดึก

# การฟื้นฟูสภาพจากการเป็นนักศึกษา

ชั้นปีที่ 1

เกรดเฉลี่ยสะสมต้องไม่ต่ำกว่า 1.60

ชั้นปีที่ 2 และชั้นปีที่ 3

เกรดเฉลี่ยสะสมต้องไม่ต่ำกว่า 1.80

- นักศึกษาจะจบการศึกษาได้ต้องมีเกรดเฉลี่ยสะสมและเกรดเฉลี่ยสะสมเฉพาะวิชาเอก  
ไม่ต่ำกว่า 2.00

- ขาดเรียนเกิน 20% ของการเรียนทั้งหมด ถือว่าหมดสิทธิ์สอบ

\*\*หมายเหตุ ถ้านักศึกษาลงเรียนครบตามหลักสูตรแล้วเกรดเฉลี่ยสะสมไม่ถึง 2.00 สามารถขอลงทะเบียนเรียนใหม่เพื่อปรับเกรดได้ (นักศึกษาทุกชั้นสามารถขอรื้อเกรดได้ทุกเทอม แต่เฉพาะวิชา  
ที่ได้เกรด D หรือ D- เท่านั้น)



## อาชีพศิษย์เก่า

ประเภท	ร้อยละ
บริษัท	58.56
โรงแรม	15.71
สายการบิน	7.14
สถานศึกษา	7.15
หน่วยงานราชการ	4.28
ธุรกิจส่วนตัว	4.28
ธนาคาร	2.86



Logistics



Human resources



Secretary

Reception



แนวทาง  
การประกอบอาชีพ

Tour

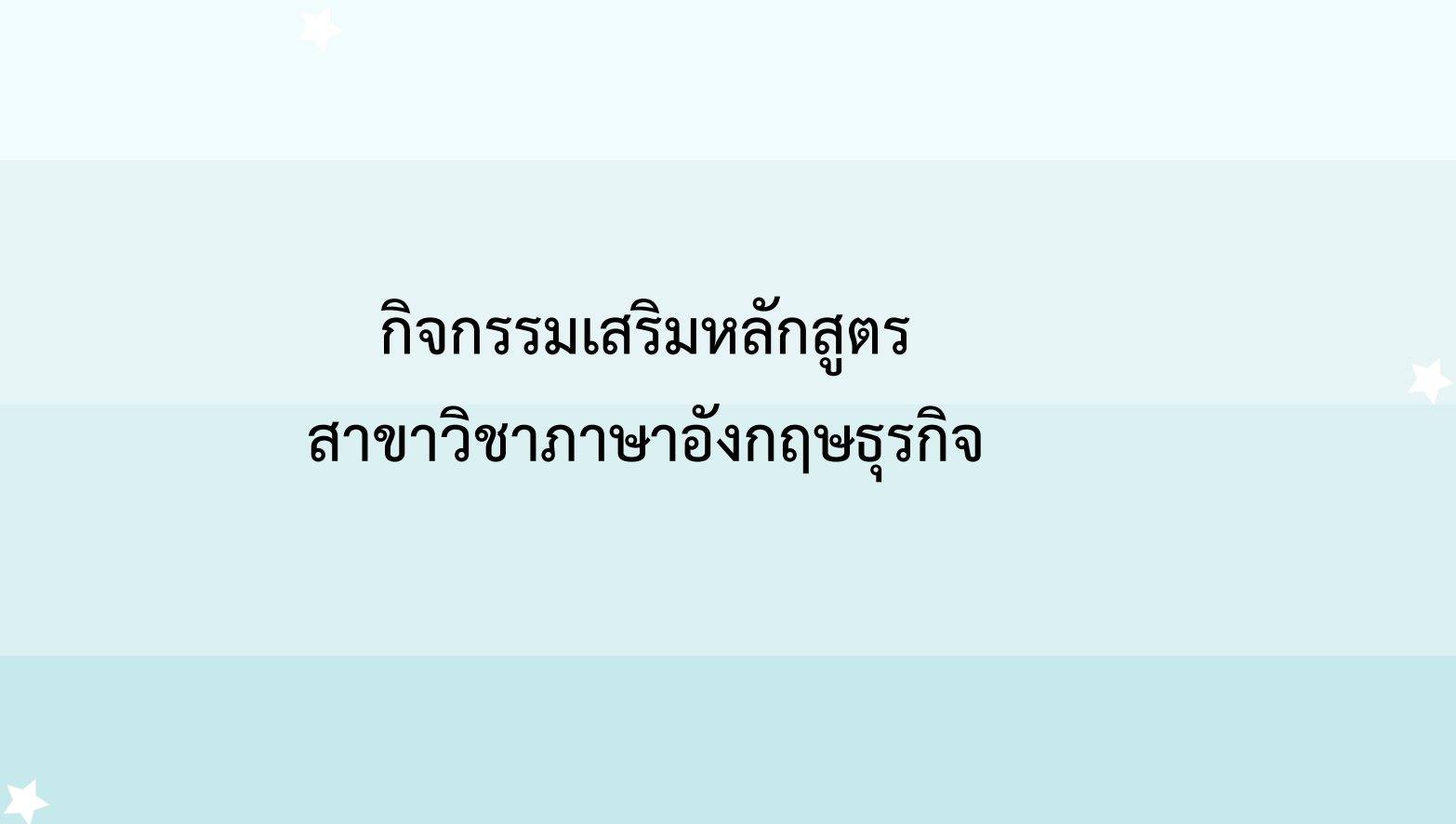


Airline



Sale & marketing



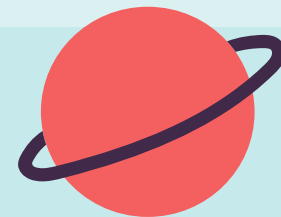


กิจกรรมเสริมหลักสูตร  
สาขาวิชาภาษาอังกฤษธุรกิจ

# โครงการ B.E. Job Fair and Exhibition



# กิจกรรมสานสายใยที่ดีจากพี่สู่น้อง



# โครงการเตรียมฝึกประสบการณ์วิชาชีพอังกฤษธุรกิจ



# โครงการ B.E. Unity



# โครงการรักษ้อุทยาน







# ความภาคภูมิใจของสาขา







น.ส.หัตสยา มัติโก นักศึกษาชั้นปีที่ 4  
นำผลงานวิจัยที่เมืองฮ็อกฟอร์ด-อังกฤษ

รางวัล กิจกรรมรับน้อง  
ปีการศึกษา ๒๕๖๐

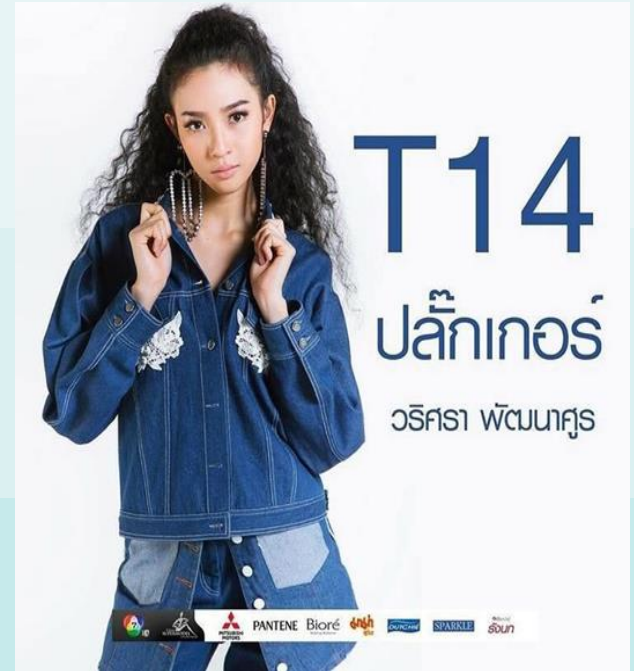


วัชรภรณ์ โพธิทิกร  
ชนะเลิศการประกวด  
Miss Grand Lopburi 2017



นางสาว ณชญาภา วุฒิภัทรโสภณ  
ชนะเลิศการประกวดแก้วรวมชื่อ  
ประจำปี 2561

นางสาว วริศรา พัฒนาศูร  
เวทีการประกวด  
Thai Supermodel Contest 2018



# Business English

## Student Staff

